

# Informatiekaarten

## CGM Apotheek

**Datum:** 12 augustus 2019  
**Status:** Definitief  
**Versie:** 2.0  
**Eigenaar:** VZVZ Communicatie  
**Revisie:** EVE

## Documenthistorie

### Documentversies

Datum	Status	Versie	Omschrijving	Auteur
2014-12-24	Definitief	1.0	Informatiekaarten die de werking van het LSP binnen het XIS uitleggen.	Eline Venema - EVE
2019-08-19	Definitief	2.0	Idem	Eline Venema - EVE

### Reviewhistorie

Functie	Medewerker	Onderdeel (hoofdstuk, paragraaf, etc.)							
Communicatieadviseur	Eline Venema - EVE	1	2	5					

### Accordering

Datum	Status	Versie	Wie
12-08-2019	Definitief	2.0	Richard Heuft - CGM

### Disclaimer

VZVZ is voor de inhoud van deze informatiekaarten afhankelijk van de informatie van de ICT-leverancier. Wijzigingen in de werking van de informatiesystemen als gevolg van updates en nieuwe releases kunnen ertoe leiden dat de informatie in deze kaarten niet geheel klopt. Hoewel VZVZ zorgvuldigheid in acht neemt bij het samenstellen en onderhouden van deze informatiekaarten, kan VZVZ niet instaan voor de juistheid, volledigheid en actualiteit van de geboden informatie. VZVZ aanvaardt geen aansprakelijkheid voor de juistheid, volledigheid en actualiteit van de geboden informatie. Mocht u een fout constateren, laat het ons weten via [communicatie@vzvz.nl](mailto:communicatie@vzvz.nl).

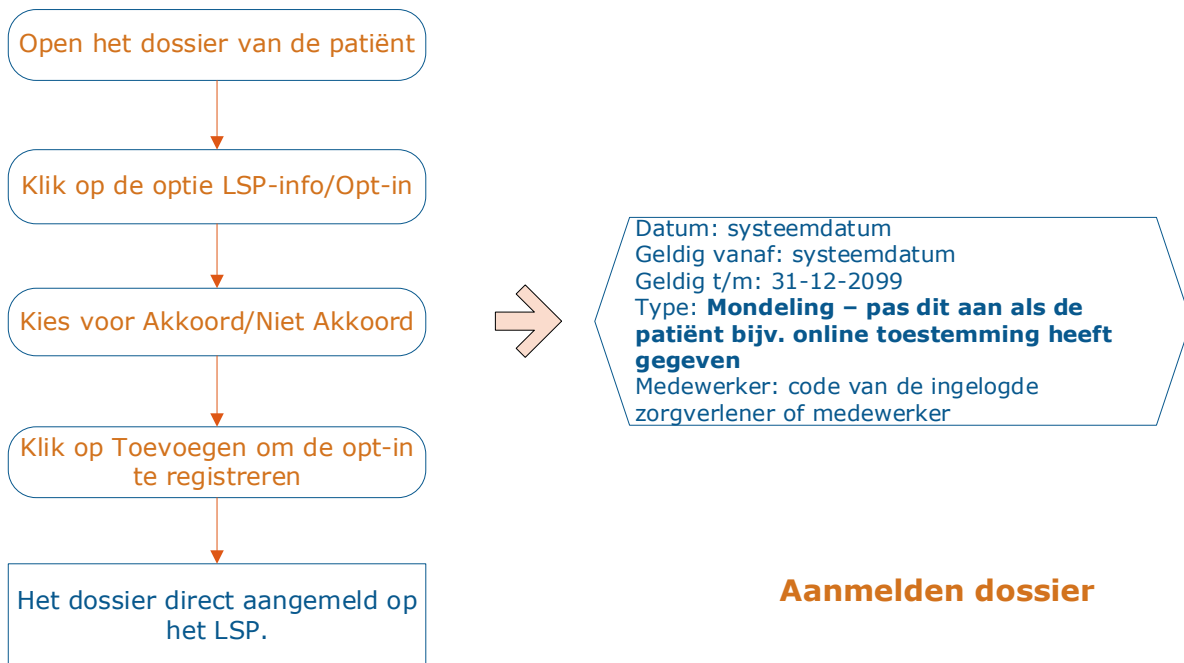
Voor hulp met betrekking tot de werking van uw zorginformatiesysteem kunt u te allen tijde het beste contact opnemen met uw ICT-leverancier.

# Inhoudsopgave

<b>1</b>	<b>Registreren en aanmelden dossier</b>	<b>4</b>
<b>2</b>	<b>Afschermen patiëntgegevens</b>	<b>5</b>
2.1	Gegevens patiënt afschermen	5
2.2	Afschermen verstrekkingen	6
<b>3</b>	<b>Selectie kwetsbare patiënten zonder opt-in</b>	<b>7</b>
<b>4</b>	<b>Actualiteitscontrole en LSP Signaal</b>	<b>9</b>
4.1	Actualiteitscontrole (de)activeren	9
4.2	LSP Signaal (de)activeren	10
4.3	LSP Signaal verwerken	12
<b>5</b>	<b>Online toestemming</b>	<b>13</b>
5.1	Dienst opt-in VEKOZO	13
5.2	Toestemming regelen via Volgjezorg.nl	15

Een patiënt kan op drie manieren toestemming geven voor het uitwisselen van medische gegevens. Hij kan dit mondeling doorgeven, door middel van een toestemmingsformulier of online via [volgjezorg.nl](http://volgjezorg.nl). Nadat de patiënt toestemming heeft gegeven, registreert de zorgverlener de toestemming en meldt het dossier aan op het LSP.

## Registreren toestemming

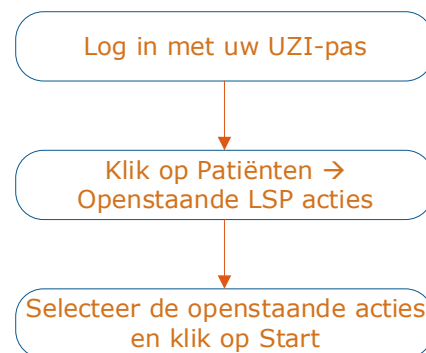


Een patiënt kan pas worden aangemeld op het LSP als:

- het BSN bij SBV-Z gecontroleerd is EN;
- er een positieve opt-in registratie aanwezig is EN;
- er geen blokkering voor de patiënt aanwezig is.

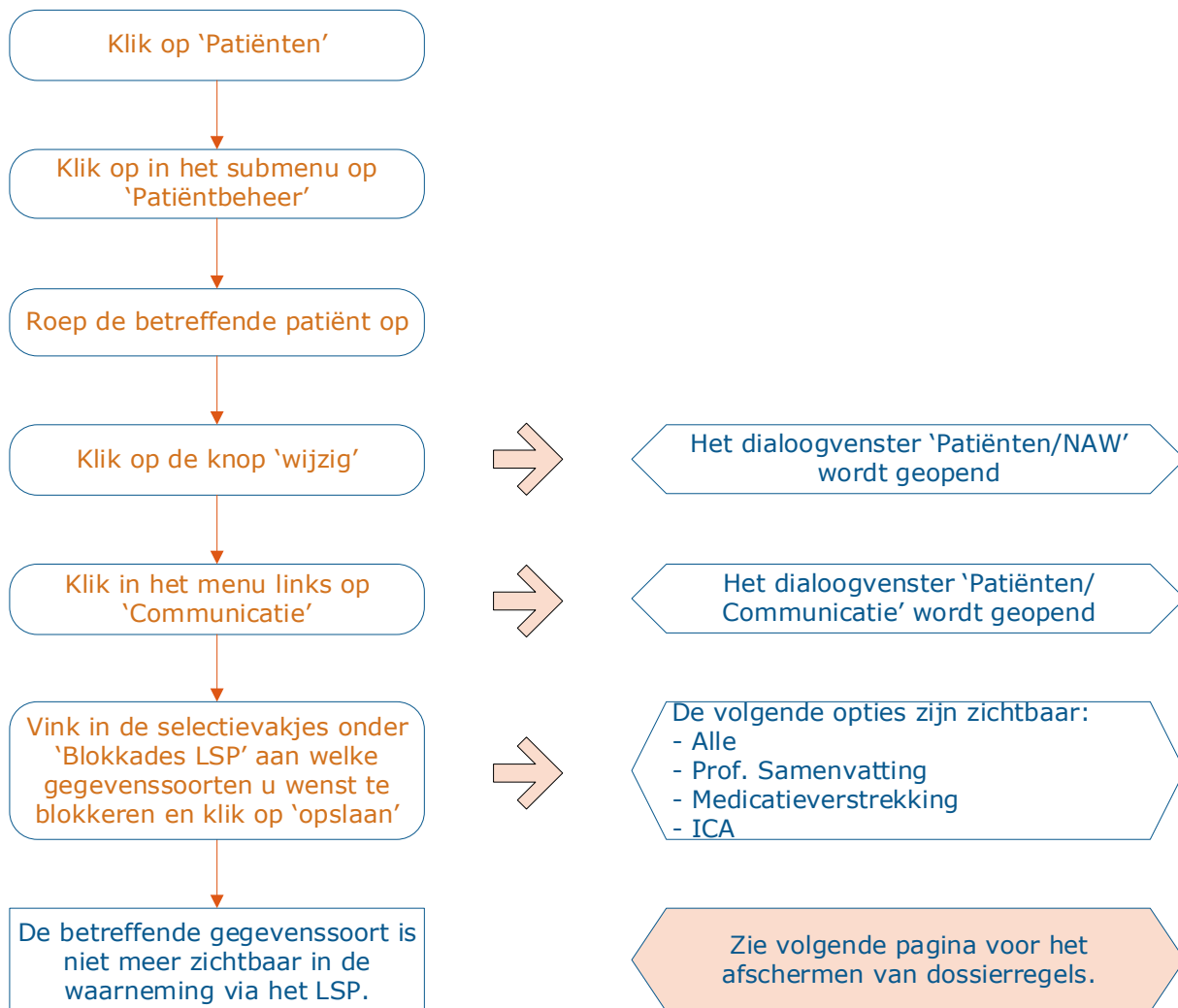
Of een cliënt aangemeld kan worden checkt u op de pagina LSP Informatie/Opt-in.

## Aanmelden dossier

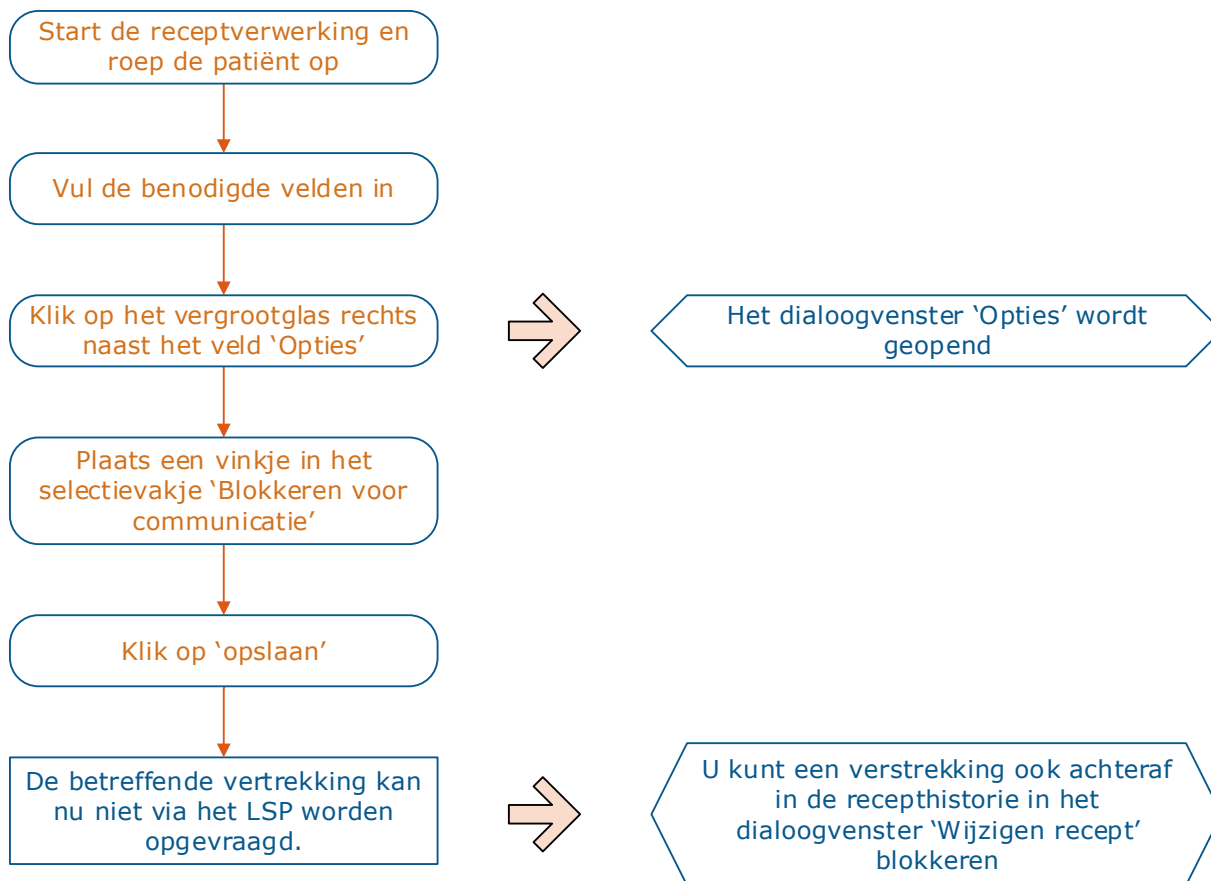


Een patiënt kan bij u aangeven zijn gehele (of bepaalde delen van zijn) medisch dossier af te willen schermen voor andere zorgverleners via het LSP. Deze gegevens zijn dan niet zichtbaar via het LSP. Een waarnemend huisarts op bijvoorbeeld de huisartsenpost krijgt de afgeschermdde gegevens niet te zien als hij het dossier van de patiënt opvraagt via het LSP.

## 2.1 Gegevens patiënt afschermen



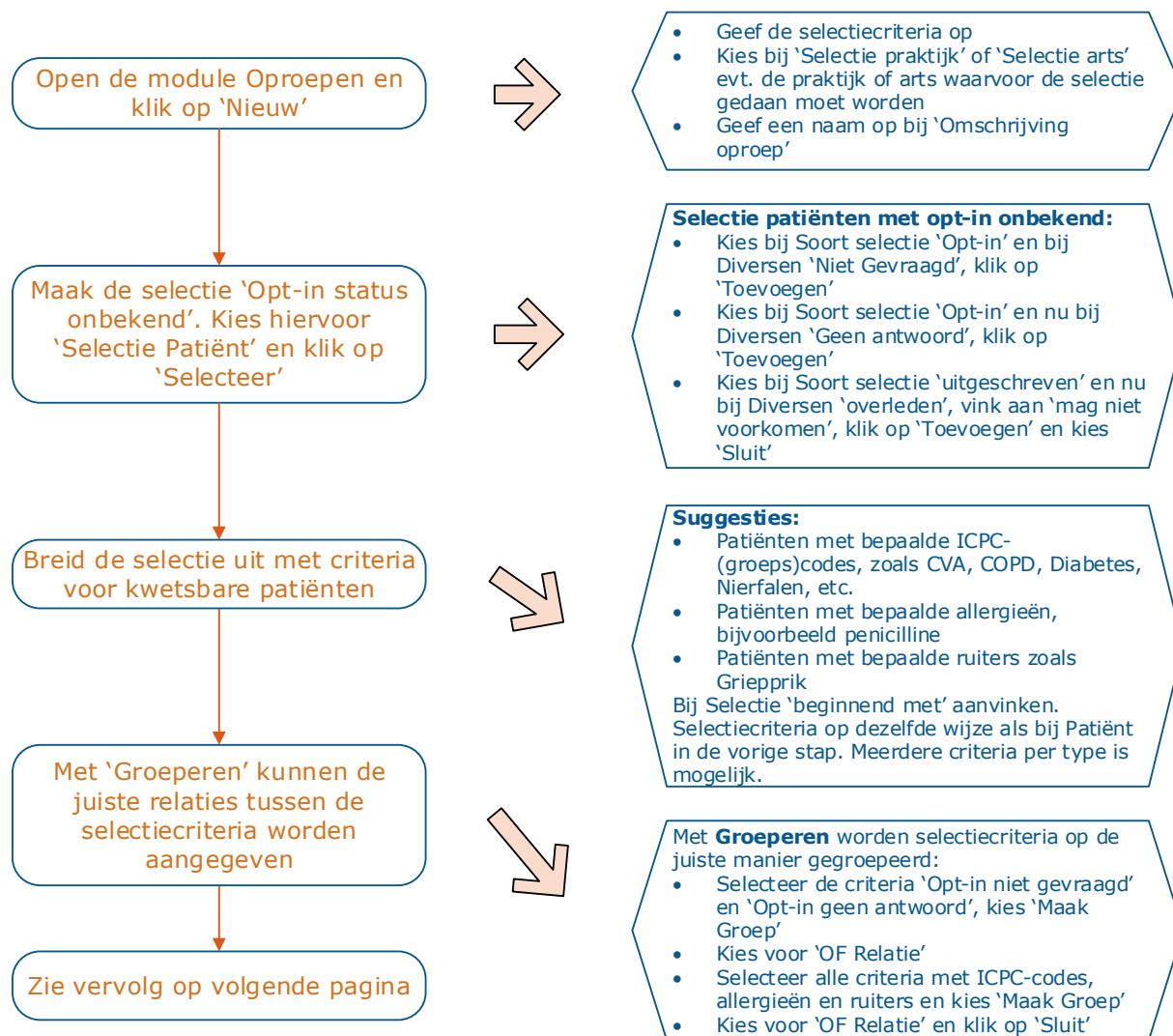
## 2.2 Afschermen verstrekkingen



In het kader van patiënt- en medicatieveiligheid is het belangrijk dat vooral van uw kwetsbare patiënten de medische gegevens kunnen worden uitgewisseld met andere zorgverleners. Bij het verkrijgen van opt-in is het daarom belangrijk deze patiënten te registreren. Hoe u kunt controleren welke van uw kwetsbare patiënten u nog geen toestemming heeft gevraagd voor het beschikbaar stellen van hun gegevens via het LSP ziet u in onderstaand stappenplan.

### Module Oproepen

Om de kwetsbare patiënten zonder opt-in te selecteren, kunnen in de module Oproepen verschillende selectiecriteria worden gecombineerd. Klik in de menubalk op Patiënten en vervolgens in het uitklapmenu op Oproepen.



## Vervolg vorige pagina

Voor de oproep uit



Benader de patiënten op de lijst en vraag hun toestemming voor beschikbaar stellen van hun gegevens.

### Uitvoeren oproep:

- Ga naar 'Uitvoeren oproep' en vul bij Opmerking 'Kwetsbare patiënten zonder opt-in' in
  - Geef gewenste periode aan, bijv. laatste 12 maanden
  - Klik op 'Uitvoeren'
  - Kies 'Opslaan'. Kies 'Sluit' en 'Bekijk' om de geselecteerde patiënten te zien.
- Desgewenst kan direct voor deze groep een ruiter worden gezet voor attentering.

**Tip:** na het uitvoeren van de selectie wordt het aantal patiënten in de selectie getoond. Voer deze selectie maandelijks uit om de voortgang te kunnen meten.

Een andere manier om kwetsbare patiënten te benoemen, kan door te kijken naar het aantal geneesmiddelen dat iemand gebruikt (polyfarmaciepatiënten). Om in deze groep de patiënten zonder opt-in te selecteren, wordt de module Oproepen in combinatie met de Rapportgenerator gebruikt.

## Maak een groep zoals beschreven op vorige pagina

Open de Rapportgenerator in het menu



Kies kolommen voor rapport Gebruiksprofiel



Vul gewenste waarden in voor geselecteerde kolommen



Voer het rapport Gebruiksprofiel uit



Kies rapport v\_receptapo

### Kies kolommen voor rapport:

- Selecteer de identificerende gegevens voor de patiënt, bijvoorbeeld naam, geboortedatum, geslacht, patiëntnummer
- Aantal recepten
- Patiënten in een Oproep: In-oprpatnr
- Overige gewenste kolommen, bijvoorbeeld Chronisch

Selectiecriteria op dezelfde wijze als bij Patiënt. Meerdere criteria per type is mogelijk.

### Vul waarden in voor geselecteerde kolommen:

- Vul bij aantal recepten bijv. 'groter of gelijk' 3
- Selecteer voor In-oprpatnr 'Kwetsbare patiënten zonder opt-in'
- Vul waarden voor eventuele overige kolommen in waarop u wilt selecteren

### Voer rapport uit:

- Kies voor 'Uitvoeren' en kies 'Opslaan'.
- Kies dan 'Sluit' en 'Bekijk' om de geselecteerde patiënten te zien



## 4.1 Actualiteitscontrole (de)activeren

De Actualiteitscontrole gebruikt u om tijdens de receptverwerking te controleren of nieuwe informatie over de patiënt bekend is, zonder dat het LSP bevestigd wordt. Deze functie kunt u zonder UZI-pas gebruiken. U gebruikt de Actualiteitscontrole voor patiënten die incidenteel medicatie gebruiken. NB. U kunt deze functie niet gebruiken als LSP Signaal voor de betreffende patiënt aan staat.

### Functie Actualiteitscontrole (de)activeren

Klik in het hoofdmenu op 'Systeembeheer' → Klik in het submenu op 'Parameters' → Vul in het veld 'Zoektekst parameters' de zoekwaarde 'actualiteit' in

### Automatisch bevragen staat aan

Het LSP wordt alleen bevestigd op het moment dat geconstateerd wordt dat de informatie niet actueel is.

### Automatisch bevragen staat uit

Als blijkt dat de informatie niet actueel is, kunt u zelf beslissen of u het LSP bevestigd.



Klik op de knop: **LSP bevragen**

Als alle informatie actueel is, wijzigt de knop **LSP bevragen** in **LSP actueel**

De Actualiteitscontrole wordt uitgevoerd op alle pagina's waar ook het LSP kan worden bevestigd:

- Receptuur;
- Receptbuffer;
- Patiënt Contra-indicatie;
- Patiënt Intolerantie/Allergie;
- Gebruiksprofielen.

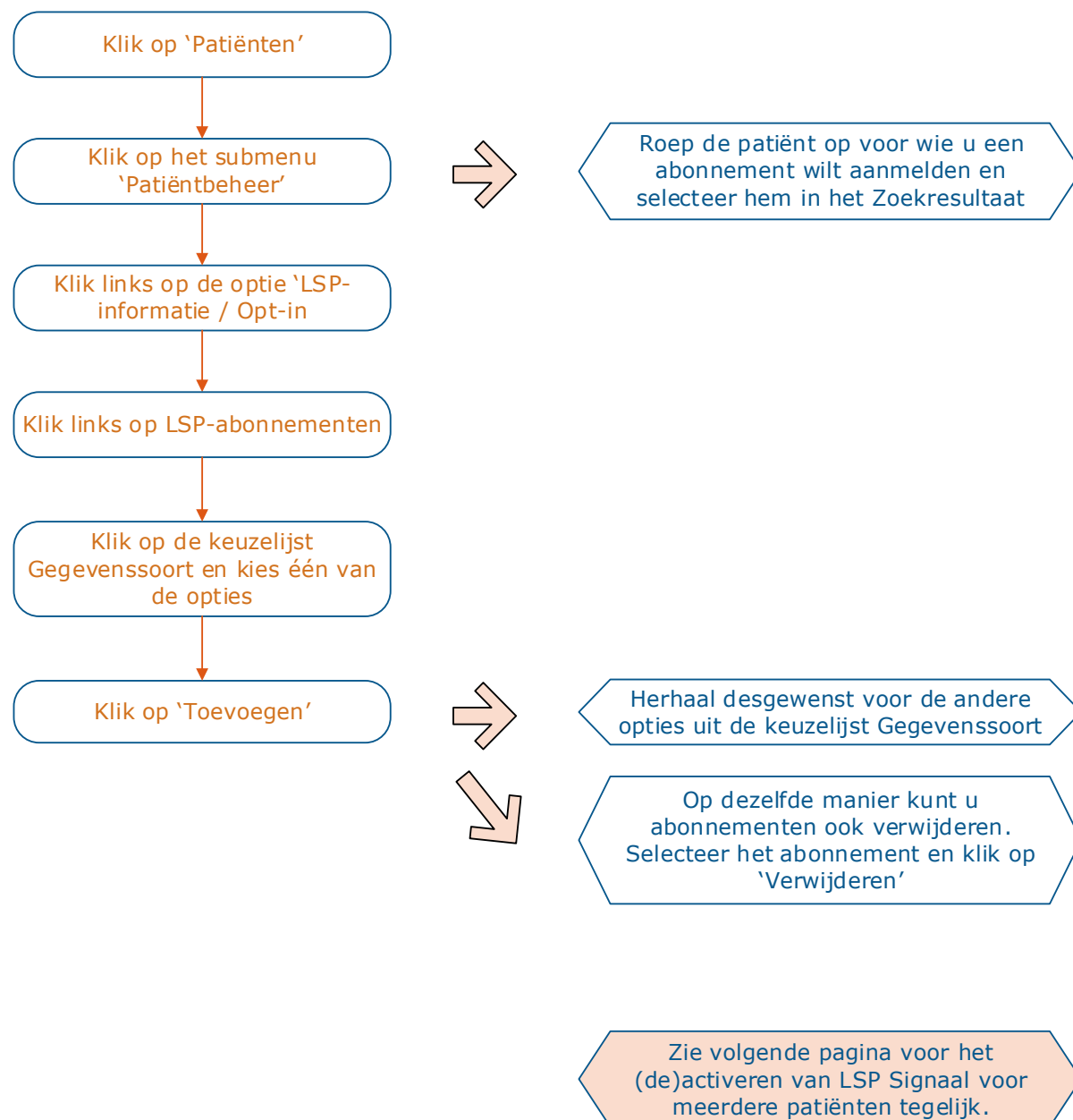
Iedere keer als een van deze pagina's wordt geopend, zal de actualiteitscontrole worden uitgevoerd (eventueel nadat u eerst een patiënt heeft opgeroepen).

Bekijk ook de informatiekaart LSP Signaal (de)activeren

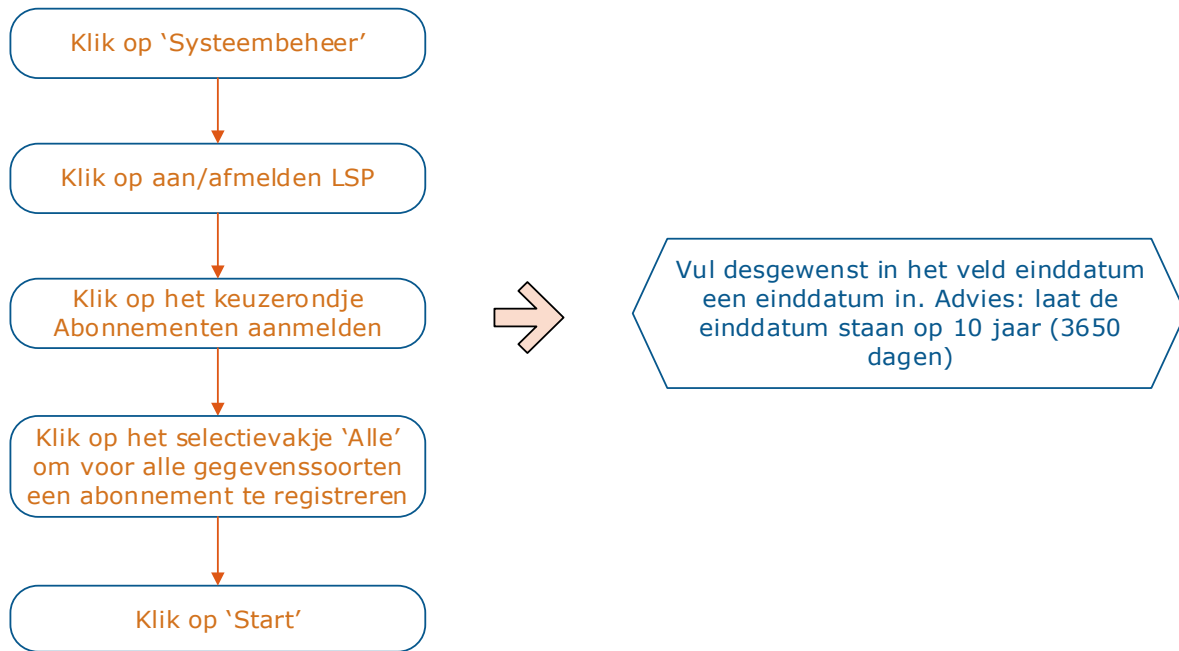
## 4.2 LSP Signaal (de)activeren

Met LSP Signaal neemt u een abonnement op veranderingen in de medicatiegegevens van uw patiënt. Zodra er iets verandert, ontvangt u een signaal. Voor deze functie moet u zijn ingelogd met uw UZI-pas. U gebruikt LSP Signaal voor patiënten uit een risicogroep of voor patiënten die op de baxterrol staan. Voorwaarde is dat deze patiënten toestemming hebben gegeven voor gegevensuitwisseling via het LSP en u hen hebt geïnformeerd over LSP Signaal.

### Functie LSP Signaal (de)activeren voor één patiënt



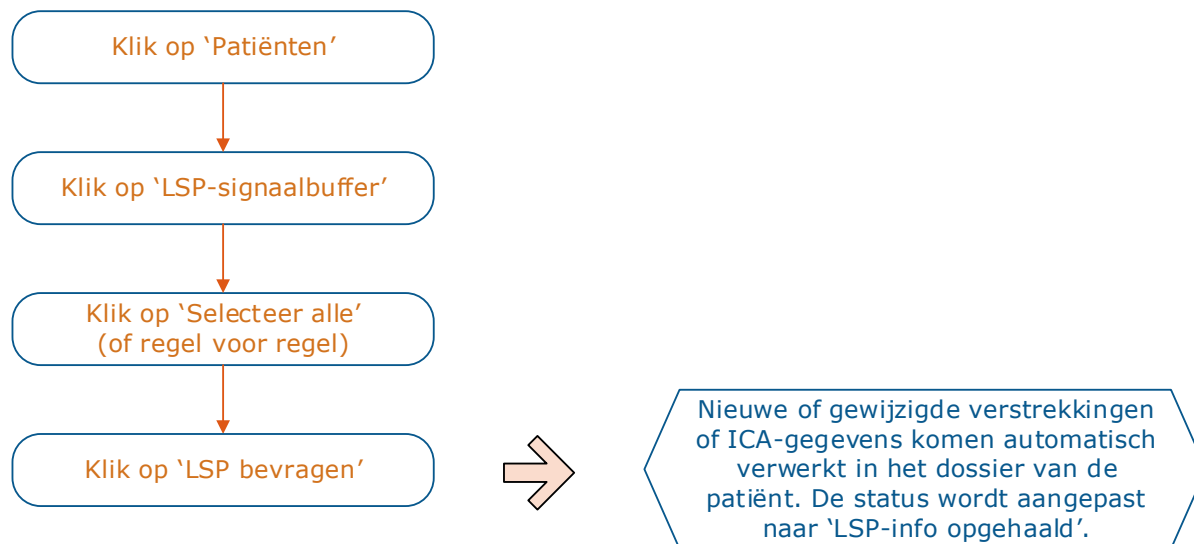
## Functie LSP Signaal (de)activeren voor meerdere patiënten tegelijk



### 4.3 LSP Signaal verwerken

U heeft abonnementen ingesteld op de veranderingen in de medische gegevens van uw patiënt(en). De signalen die u ontvangt kunt u handmatig of automatisch afhandelen. Zo heeft u altijd een compleet dossier van uw patiënten.

#### Signalen handmatig afhandelen



LET OP: In het overzicht worden standaard alle niet-afgehandelde LSP-signalen getoond (status Open). Met behulp van de keuzelijst 'Status' kunt u het overzicht filteren. Met behulp van de optie 'Alle' uit de keuzelijst, kunt u alle LSP-signalen zichtbaar maken.

LET OP: Met behulp van de knop 'Med.Bewaking LSP' kunt u medicatiebewaking laten uitvoeren op de informatie, die vanaf het LSP is binnengekomen. De LSP-informatie wordt vergeleken met de complete historie van de patiënt. De medicatiebewakingssignalen zijn te vinden in de gebruikelijke lijst.

#### Signalen automatisch afhandelen

Als tijdens de receptverwerking blijkt dat voor de opgeroepen patiënt signalen in de buffer staan, dan worden die signalen automatisch afgehandeld.

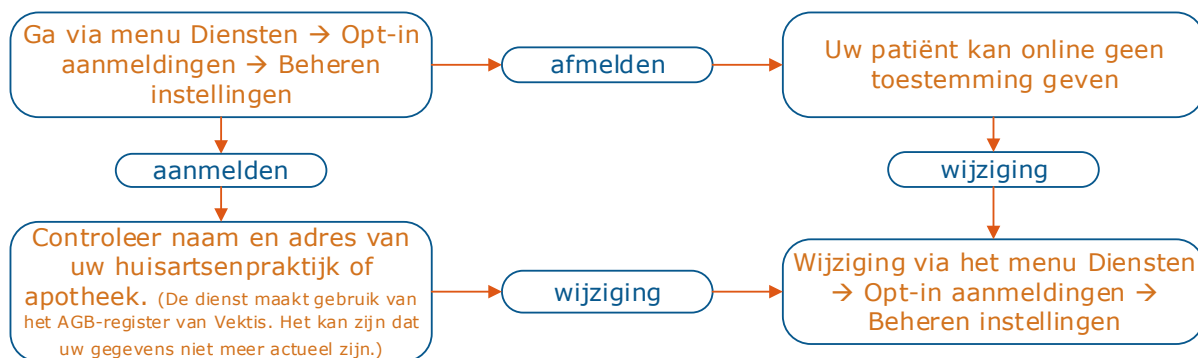
Tijdens receptverwerking opent het dialoogvenster **LSP-siginaalbuffer** – LSP-gegevens worden opgevraagd en komen automatisch in dossier. In signaalbuffer staat welke informatie via het LSP is opgehaald. Medicatiebewaking wordt automatisch uitgevoerd. De medicatiebewakingssmeldingen worden in de signaalbuffer getoond.

Een patiënt kan online toestemming geven voor het uitwisselen van medische gegevens via [volgjezorg.nl](http://volgjezorg.nl). Hoe kunt u zich aanmelden voor de dienst opt-in VECOZO? En hoe kunt u de online aanmeldingen van patiënten afhandelen?

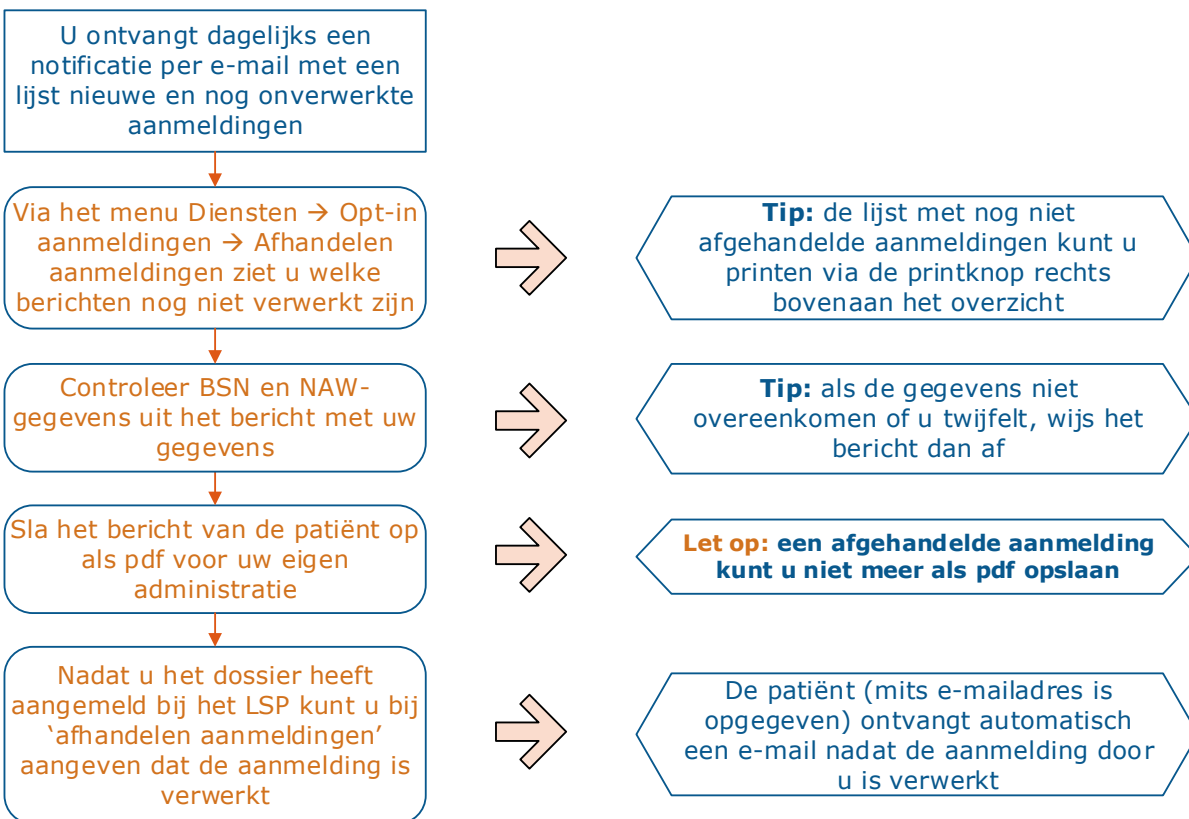
## 5.1 Dienst opt-in VECOZO

LET OP! Uw apotheek heeft een geldig VECOZO-certificaat nodig. De geldigheid van het certificaat kunt u controleren door eerst in te loggen op de website [www.vecozo.nl](http://www.vecozo.nl). Als het inloggen niet lukt, dan is het certificaat niet meer geldig.

### Aanmelden dienst opt-in VECOZO (eenmalig)



## Aanmeldingen patiënten afhandelen via VECOZO portaal



## 5.2 Toestemming regelen via Volgjezorg.nl

Een patiënt kan online toestemming geven voor het uitwisselen van medische gegevens. Daarna kan een huisarts of apotheker zijn dossier aanmelden bij het LSP. Wat moet de patiënt hiervoor doen en wanneer komt u in beeld?

### Zorgaanbieder aangemeld voor dienst opt-in bij VECOZO

Patiënten gaan naar de website [www.volgjezorg.nl](http://www.volgjezorg.nl) en klikt op 'Toestemming regelen'

Patiënt zoekt zorgaanbieder o.b.v. naam, plaats en/of type (huisarts / apotheek)

Patiënt selecteert zorgaanbieder

Patiënt kiest om toestemming te geven of in te trekken en vinkt aan brochure te hebben gelezen

Patiënt kiest voor DigiD met sms of formulier

DigiD met sms

Patiënt logt in met DigiD met sms en vult persoonlijke gegevens in

Voor zorgaanbieder staat een bericht klaar in het portaal.



**Tip: Zorg dat uw patiënt u gemakkelijk kan vinden** (de dienst maakt gebruik van het AGB-register van Vektis. Controleer de naam en het adres van uw huisartsenpraktijk of apotheek) **Zie informatiekaart Dienst opt-in VECOZO**

### Zorgaanbieder niet aangemeld voor dienst opt-in bij VECOZO

Formulier

Patiënt vult het formulier in

Patiënt print formulier, ondertekent het en levert dit persoonlijk in bij zorgaanbieder.